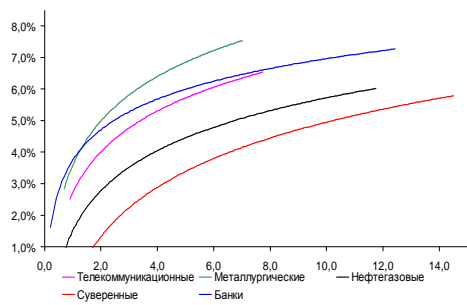
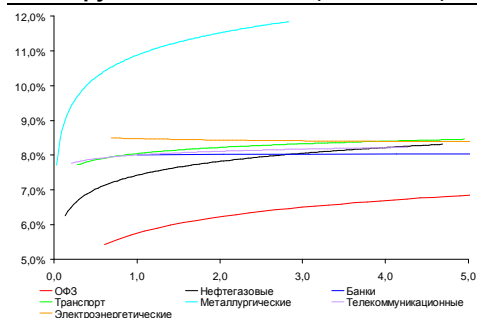


**Рынок валютных облигаций**



Источник: Bloomberg

**Рынок рублевых облигаций (1-ый эшелон)**



Источник: Bloomberg

**Основные индикаторы долгового рынка**

	Закрытие	Изм.	Доход%
<b>Долговой рынок</b>			
10-YR UST, YTM	2,71	12,986.п. ↑	
30-YR UST, YTM	3,75	11,896.п. ↑	
Russia-30	117,34	-0,04% ↓	4,08
Rus-30 spread	138	-126.п. ↓	
Bra-40	118,97	0,00% ↓	9,10
Tur-30	163,73	0,26% ↑	5,81
Mex-34	118,86	-1,31% ↓	5,26
CDS 5 Russia	185,99	-26.п. ↓	
CDS 5 Gazprom	258	-36.п. ↓	
CDS 5 Brazil	187	06.п. ↑	
CDS 5 Turkey	203	-46.п. ↓	
CDS 5 Portugal	434	-76.п. ↓	
<b>Валютный и денежный рынок</b>			
			YTD%
\$/Руб. ЦБП	32,9741	-0,18% ↓	9,2 ↑
\$/Руб.	33,0850	0,22% ↑	7,7 ↑
EUR/\$	1,3209	-0,50% ↓	0,1 ↑
Ruble Basket	37,8520	0,00% ↓	-7,7 ↓
<b>Imp rate</b>			
NDF \$/Rub 6M	6,22%	-0,01 ↓	
NDF \$/Rub 12M	6,12%	0,00 ↓	
NDF \$/Rub 3Y	6,08%	-0,07 ↓	
<b>FWD €/Rub</b>			
FWD €/Rub 3m	44,3596	-0,31% ↓	
FWD €/Rub 6m	45,0178	-0,35% ↓	
FWD €/Rub 12m	46,2767	-0,35% ↓	
3M Libor	0,2656	0,006.п. ↓	
Libor overnight	0,1176	0,126.п. ↑	
MosPrime	6,31	06.п. ↓	
Прямое репо с ЦБ, млрд	255	10 ↑	
<b>Фондовые индексы</b>			
			YTD%
RTS	1 332	1,40% ↑	-12,7 ↓
DOW	15 628	0,83% ↑	19,3 ↑
S&P500	1 707	1,25% ↑	19,7 ↑
Bovespa	49 141	1,88% ↑	-19,4 ↓
<b>Сырьевые товары</b>			
Brent spot	109,55	0,82% ↑	-2,1 ↓
Gold	1287,82	-1,57% ↓	-23,2 ↓

Источник: Bloomberg

**Российский рынок**

**Комментарий по долговому рынку, стр. 3**

**Валютные облигации**

После публикации статистики из США доходность UST-10 подскочила более чем на 10 б.п., по итогам дня составив 2,71% годовых. С ростом доходности базовых активов российские еврооблигации вновь оказались под давлением, ликвидность рынка упала. Мы ожидаем низкой активности торгов сегодня в преддверии выхода официального отчета по рынку труда США за июль, важного для участников рынка с точки зрения дальнейших шагов американского ЦБ.

**Рублевые облигации**

Локальный рынок в конце недели оставался позитивно настроенным, последовав за динамикой фондовых площадок. Активность сосредоточилась в сегменте госдолга. Цены на длинном конце кривой ОФЗ выросли на 3/4 п.п. - 1 п.п. В корпоративном сегменте активность остается пониженной, сделки практически отсутствуют.

**Корпоративные новости, стр. 3**

**Республика Карелия разместила облигации выпуска 34016 на 2 млрд руб**

**Белгородская область разместила облигации на 3,5 млрд руб**

**РУССЛАВБАНК установил ставку 1-го купона по облигациям на 1,5 млрд рублей на уровне 12,25% годовых**

**НОВОСТИ ВКРАТЦЕ:**

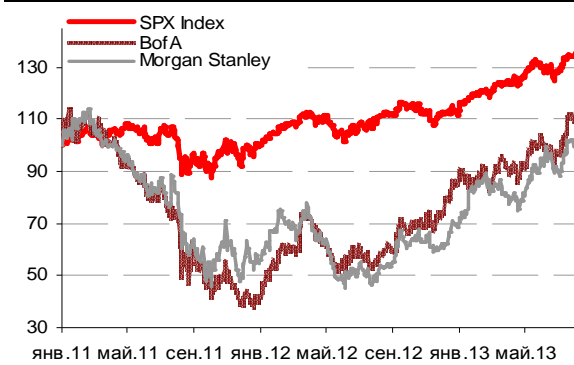
- Международные резервы РФ за неделю выросли на \$3,7 млрд – до 509,4 млрд. долларов США
- Ставка 3-6-го купонов по облигациям "Запсибкомбанка" серии БО-02 составит 0,01% годовых
- Ставка 3-4-го купонов по облигациям "ЛОКО-Банка" серии БО-03 составит 8,25% годовых
- Fitch повысило рейтинги Республики Татарстан до "BBB", прогноз - "стабильный"
- Fitch присвоило облигациям "Экспобанка" объемом 1,5 млрд рублей серии 03 рейтинг "B"
- Moody's поместило рейтинг "Уралкалия" на пересмотр с возможностью понижения
- КБ "ЛОКО-Банк" выкупил по оферте 49% выпуска облигаций серии 05 на 1,2 млрд руб

### ГРАДУСНИК КРИЗИСА

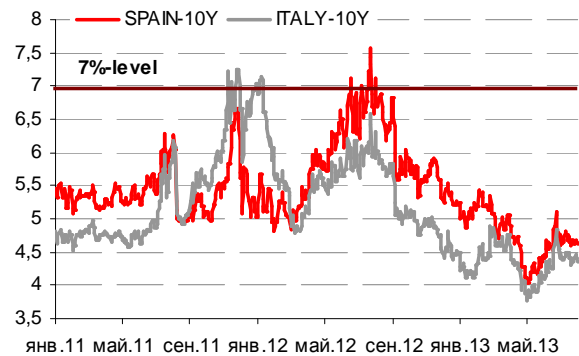
#### Ключевые кризисные индикаторы

	закрытие, б.п.	Δ		закрытие, б.п.	Δ	
3M Libor-OIS 3M	16,11	0,05	↑	BofA CDS 5Y	112	-3 ↓
3M Euribor - OIS 3M	12,20	-0,10	↓	Morgan Stanley CDS 5Y	141	-3 ↓
Portugal CDS 5Y	434	-7	↓	Citigroup CDS 5Y	106	-5 ↓
Italy CDS 5Y	246	-8	↓	Deutsche Bank CDS 5Y	103	-6 ↓
Spain CDS 5Y	242	-10	↓	Societe Generale CDS 5Y	163	-7 ↓
				Unicredit CDS 5Y	297	-18 ↓

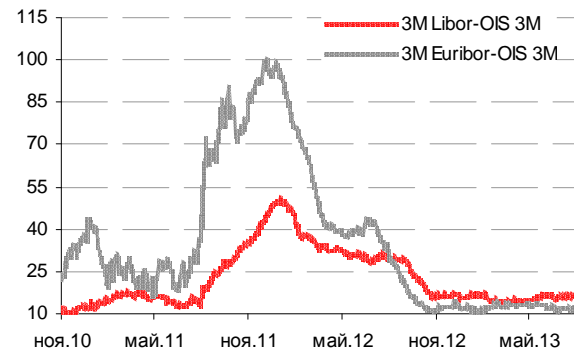
Илл 1: S&P500 vs S&P500 Bank Index



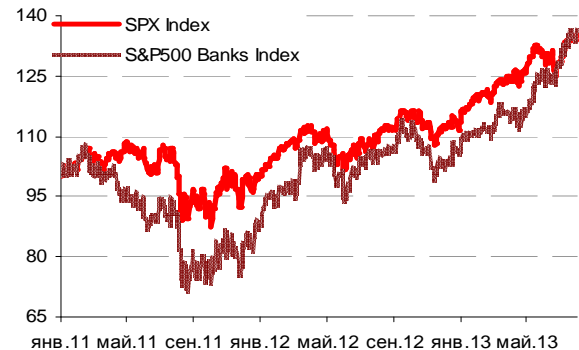
Илл 2: Доходность суверенных 10-летних облигаций Испании и Италии



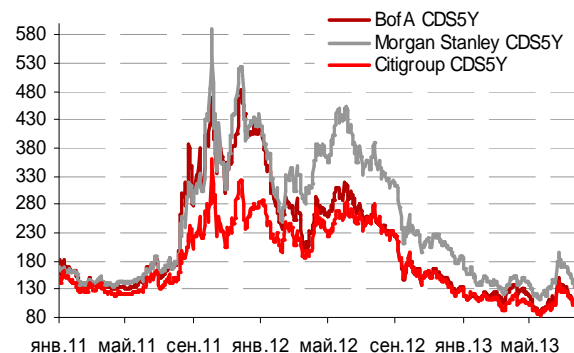
Илл 3: 3MLibor/Euribor-OIS Spread



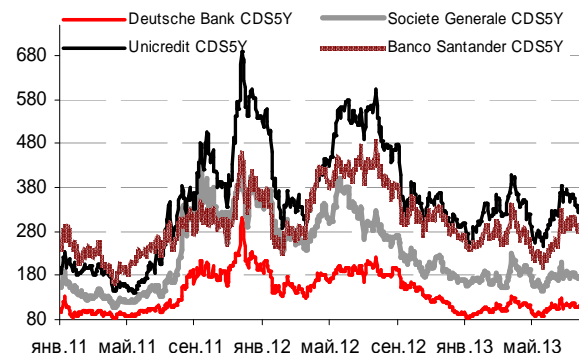
Илл 4: S&P500 vs банки США (01.01.11=100)



Илл 5: Кредитные свопы ведущих банков США



Илл 6: Кредитные свопы банков Еврозоны



Источник: Bloomberg

Источник: Bloomberg

---

**Комментарий по долговому рынку****Валютные облигации**

Благоприятный внешний фон, сформированный к утру четверга прошедшим заседанием ФРС США и данными из Китая, обусловил незначительный коррекционный рост российского внешнедолгового рынка (в пределах  $\frac{1}{4}$  п.п.). Во второй половине дня после публикации данных по первичным обращениям за пособием по безработице в США (326 тыс., что является минимальным уровнем с января 2008 года) доходность UST-10 подскочила более чем на 10 б.п., по итогам дня составив 2,71% годовых. С ростом доходности базовых активов российские еврооблигации вновь оказались под давлением, ликвидность рынка упала. Rus-30 завершил день на уровне 117,3% от номинала. Риск на Россию CDS 5Y котируется в пределах 185-187 б.п.

Мы ожидаем низкой активности торгов сегодня в преддверии выхода официального отчета по рынку труда США за июль, важного для участников рынка с точки зрения дальнейших шагов американского ЦБ. Также сегодня в США будет опубликована статистика по доходам/расходам населения за июнь, цифры по объему заказов промышленных предприятий в июне. Allianz, Berkshire Hathaway, Chevron, Deutsche Lufthansa, Royal Bank of Scotland Group, Toyota Motor опубликуют финансовую отчетность за прошедший квартал

**Рублевые облигации**

Локальный рынок в конце недели оставался позитивно настроенным, последовав за динамикой фондовых площадок. Цены на длинном конце кривой ОФЗ выросли на  $\frac{3}{4}$  п.п.-1 п.п. В корпоративном сегменте активность остается пониженной, сделки практически отсутствуют.

**Екатерина Леонова**, Старший аналитик (+7 495) 974-2515 доб. 8523  
**Татьяна Цилюрик**, Аналитик (+7 495) 974-2515 доб. 7669

---

**Корпоративные новости****Республика Карелия разместила облигации выпуска 34016 на 2 млрд руб**

Ставка первого купона была установлена в размере 8,29% годовых, при этом ориентир ставки купона первоначально был объявлен в диапазоне 8,59-8,87% годовых. Срок обращения выпуска составит 5,5 лет. Номинальная стоимость облигаций погашается амортизационными частями. В ходе сбора заявок общий объем спроса на облигации республики Карелия составил более 7,7 млрд. руб, превысив предложенный объем почти в 4 раза.

**Белгородская область разместила облигации на 3,5 млрд руб**

Общий объем спроса на облигации Белгородской области 2013 года превысил предложение в 2,8 раза и составил свыше 10 млрд. рублей. Первоначальный ориентир ставки первого купона находился в диапазоне 8,55-8,90% годовых (доходность - 8,83-9,20% годовых). Во время формирования книги заявок организаторы выпуска дважды меняли ориентиры по ставкам, в результате чего финальный ориентир по ставке первого купона был установлен в диапазоне 8,30-8,45% годовых (доходность 8,56-8,72% годовых). По итогам сбора заявок ставка 1-го купона была установлена на уровне 8,30% годовых (эффективная доходность к погашению - 8,56% годовых). Техническое размещение выпуска на ФБ ММВБ состоится 6 августа. Общий объем выпуска по номиналу - 3,5 млрд. рублей. Срок обращения займа - 7 лет, предусмотрено амортизационное погашение номинальной стоимости бумаг. Дюрация облигационного займа составляет 4,11 года.

Организаторами сделки являются ВТБ Капитал, Газпромбанк и Sberbank CIB.

**РУССЛАВБАНК установил ставку 1-го купона по облигациям на 1,5 млрд рублей на уровне 12,25% годовых**

Ставка 1-го купона по облигациям АКБ "РУССЛАВБАНК" серии 01 установлена по результатам сбора заявок на уровне 12,25% годовых. Первоначально ориентир ставки 1-го купона был объявлен в ходе премаркетинга в диапазоне 12,50-12,90% годовых (доходность к оферте - 12,89-13,32% годовых), затем понижен до 12,25-12,50% годовых (доходность к оферте - 12,63-12,89% годовых). Техническое размещение выпуска на ФБ ММВБ состоится 5 августа. Общий объем займа - 1,5 млрд. рублей. Срок обращения бумаг составит 5 лет с даты начала размещения, предусмотрена годовая оферта. Выпуск удовлетворяет требованиям для включения в Ломбардный список Банка России.

Организаторы: ВТБ Капитал и УРАЛСИБ Кэпитал, агент по размещению - ВТБ Капитал.

**Екатерина Леонова, Старший аналитик (+7 495) 974-2515 доб. 8523**  
**Татьяна Цилюрик, Аналитик (+7 495) 974-2515 доб. 7669**

### ДИНАМИКА РОССИЙСКИХ ОБЛИГАЦИЙ

Илл. 7: Динамика российских суверенных и субфедеральных еврооблигаций

	Дата погаш-я	Дюра-ция, лет	Дата ближ. купона	Ставка купона	Цена закрытия	Изме-нение	Дох-сть к оферте/погаш-ю	Текущ дох-сть	Спред по дю-рации	Изм. спреда	М.Дюра ция	Объем выпуска млн	Валюта	Рейтинги S&P/Moodys/ Fitch
<b>Суверенные</b>														
Россия-15	29.04.2015	1,69	29.10.13	3,63%	104,37	0,01%	1,09%	3,47%	76	-2,1	1,68	2 000	USD	BBB / Baa1 / BBB
Россия-17	04.04.2017	3,46	04.10.13	3,25%	104,23	0,05%	2,05%	3,12%	93	-9,9	3,43	2 000	USD	BBB / Baa1 / BBB
Россия-18	24.07.2018	4,13	24.01.14	11,00%	138,88	0,10%	2,62%	7,92%	150	-11,2	4,08	3 466	USD	BBB / Baa1 / BBB
Россия-20	29.04.2020	5,78	29.10.13	5,00%	108,30	-0,19%	3,60%	4,62%	145	-10,0	5,68	3 500	USD	BBB / Baa1 / BBB
Россия-22	04.04.2022	7,20	04.10.13	4,50%	103,30	-0,07%	4,04%	4,36%	190	-12,3	7,06	2 000	USD	BBB / Baa1 / BBB
Россия-28	24.06.2028	8,78	24.12.13	12,75%	174,92	0,13%	5,38%	7,29%	267	-14,6	8,55	2 500	USD	BBB / Baa1 / BBB
Россия-30	31.03.2030	5,01	30.09.13	7,50%	117,34	-0,04%	4,08%	6,39%	138	-12,3	4,83	15 808	USD	BBB / Baa1 / BBB
Россия-42	04.04.2042	14,52	04.10.13	5,63%	103,37	-0,10%	5,39%	5,44%	164	-11,2	14,14	3 000	USD	BBB / Baa1 / BBB
Россия-18(руб)	10.03.2018	3,86	10.09.13	7,85%	105,42	0,01%	6,47%	7,45%	--	--	3,74	90 000	RUB	BBB+ / Baa1 / BBB
<b>Муниципальные</b>														
Москва-16	20.10.2016	2,95	20.10.13	5,06%	107,08	0,02%	2,73%	4,73%	--	--	--	407	EUR	BBB / Baa1 / BBB
Беларусь-15	03.08.2015	1,80	03.08.13	8,75%	99,31	-0,55%	9,13%	8,81%	--	--	--	1 000	USD	B- / B3 /

Источник: Bloomberg, Отдел исследований Альфа-Банка

Илл. 8: Динамика российских банковских еврооблигаций

	Дата погаш-я	Дюра-ция, лет	Дата ближ. купона	Ставка купона	Цена закрытия	Изме-нение	Дох-сть к оферте/погаш-ю	Текущ дох-сть	Спред по дю-рации	Изм. спреда	Спред к сувер. евро-облиг.	Объем выпуска млн	Валюта	Рейтинги S&P/Moodys/ Fitch
АК Барс-15	19.11.2015	2,11	19.11.13	8,75%	107,49	0,09%	5,24%	8,14%	492	-6,0	416	500	USD	/ B2 / BB-
Альфа-15-2	18.03.2015	1,52	18.09.13	8,00%	107,44	0,02%	3,27%	7,45%	294	-3,3	218	600	USD	BB+/ Baa1 / BBB-
Альфа-17*	22.02.2017	3,16	22.08.13	6,30%	103,13	0,03%	5,32%	6,11%	468	-5,3	327	300	USD	BB-/ Baa3 / BB+
Альфа-17-2	25.09.2017	3,56	25.09.13	7,88%	110,55	0,36%	5,02%	7,12%	390	-18,5	298	1 000	USD	BB+/ Baa1 / BBB-
Альфа-19*	26.09.2019	4,95	26.09.13	7,50%	105,61	0,14%	6,38%	7,10%	489	-13,6	230	750	USD	BB-/ Baa3 / BB+
Альфа-21	28.04.2021	5,93	28.10.13	7,75%	108,01	0,03%	6,42%	7,18%	427	-13,8	282	1 000	USD	BB+/ Baa1 / BBB-
Банк Москвы-15*	25.11.2015	2,18	25.11.13	5,97%	105,55	-0,00%	3,45%	5,65%	313	-1,4	236	300	USD	/ B1 / BBB-
Банк Москвы-17*	10.05.2017	3,39	10.11.13	6,02%	102,00	-0,03%	5,42%	5,90%	479	-3,4	338	400	USD	/ B1 / BBB-
Банк СПб-18*	24.10.2018	4,03	24.10.13	11,00%	104,25	0,00%	9,93%	10,55%	881	-8,3	731	101	USD	/ B1 /
ВТБ-15-2	04.03.2015	1,50	04.09.13	6,47%	106,21	0,04%	2,46%	6,09%	213	-4,8	137	1 250	USD	BBB/ Baa2 / BBB
ВТБ-16	15.02.2016	2,42	15.02.14	4,25%	103,57	-0,02%	2,77%	4,10%	--	--	--	193	EUR	BBB/ Baa2 / BBB
ВТБ-17	12.04.2017	3,32	12.10.13	6,00%	105,42	0,12%	4,39%	5,69%	375	-7,9	234	2 000	USD	/ Baa2 / BBB
ВТБ-18*	29.05.2018	4,17	29.11.13	6,88%	107,16	-0,25%	5,18%	6,42%	405	-2,2	256	1 706	USD	BBB/ Baa2 / BBB
ВТБ-18-2	22.02.2018	3,94	22.08.13	6,32%	105,30	0,02%	5,00%	6,00%	388	-8,8	238	750	USD	BBB/ Baa2 / BBB
ВТБ-22*	17.10.2022	6,83	17.10.13	6,95%	100,88	-0,15%	6,82%	6,89%	467	-11,0	277	1 500	USD	BBB-/ Baa1 / BBB-
ВТБ-35	30.06.2035	12,43	31.12.13	6,25%	105,89	-1,04%	5,77%	5,90%	307	-4,4	38	693	USD	BBB/ Baa2 / BBB
ВЭБ-17	22.11.2017	3,87	22.11.13	5,45%	106,44	-0,01%	3,81%	5,12%	269	-8,2	119	600	USD	BBB/ / BBB
ВЭБ-17-2	13.02.2017	3,20	13.08.13	5,38%	106,42	0,00%	3,43%	5,05%	279	-4,4	138	750	USD	BBB/ / BBB
ВЭБ-18	21.02.2018	4,26	21.02.14	3,04%	98,34	0,09%	3,43%	3,09%	--	--	--	1 000	EUR	BBB/ / BBB
ВЭБ-20	09.07.2020	5,69	09.01.14	6,90%	112,08	-0,24%	4,83%	6,16%	334	-6,3	123	1 600	USD	BBB/ / BBB
ВЭБ-22	05.07.2022	7,06	05.01.14	6,03%	105,28	-0,26%	5,27%	5,72%	313	-9,5	123	1 000	USD	BBB/ / BBB
ВЭБ-23	21.02.2023	7,95	21.02.14	4,03%	97,25	0,09%	4,39%	4,15%	--	--	--	500	EUR	BBB/ / BBB
ВЭБ-25	22.11.2025	8,59	22.11.13	6,80%	108,29	-0,10%	5,84%	6,28%	314	-11,8	47	1 000	USD	BBB/ / BBB
ВЭБ-Лизинг-16	27.05.2016	2,64	27.11.13	5,13%	104,75	0,00%	3,34%	4,89%	271	-4,5	129	400	USD	BBB/ / BBB
ГПБ-14	15.12.2014	1,33	15.12.13	6,25%	105,26	0,02%	2,33%	5,94%	200	-3,5	124	1 000	USD	BBB-/ Baa3 / BBB-
ГПБ-15	23.09.2015	2,00	23.09.13	6,50%	107,37	0,05%	2,92%	6,05%	260	-4,0	183	948	USD	BBB-/ Baa3 / BBB-
ГПБ-17	17.05.2017	3,44	17.11.13	5,63%	105,15	0,15%	4,14%	5,35%	302	-57,2	209	1 000	USD	BBB-/ Baa3 / BBB-
ГПБ-19	03.05.2019	4,76	03.11.13	7,25%	106,62	0,14%	5,87%	6,80%	438	-13,7	179	500	USD	BB+/ Baa3 / BB+
ЕАБР-22	20.09.2022	7,32	20.09.13	4,77%	94,46	-0,64%	5,55%	5,05%	340	-4,4	150	500	USD	BBB/ A3 / BBB
КрЕврБанк-19*	15.11.2019	4,93	15.11.13	8,50%	102,81	0,00%	7,92%	8,27%	643	-10,6	383	250	USD	/ B1 / B+
МКБ-18	01.02.2018	3,90	01.02.14	7,70%	103,81	0,05%	6,70%	7,42%	558	-9,7	409	500	USD	B+/ B1 / BB-
МКБ-18с	13.11.2018	4,25	13.11.13	8,70%	98,13	0,13%	9,15%	8,87%	803	-11,3	653	500	USD	/ / B+
НОМОС-13	21.10.2013	0,22	21.10.13	6,50%	100,92	-0,04%	2,24%	6,44%	191	9,9	115	400	USD	/ Baa3 / BB /*-
НОМОС-18	25.04.2018	4,02	25.10.13	7,25%	101,50	0,11%	6,87%	7,14%	575	-11,1	425	500	USD	/ Baa3 / BB /*-
НОМОС-19*	26.04.2019	4,44	26.10.13	10,00%	106,40	0,03%	8,56%	9,40%	707	-11,5	594	500	USD	/ B1 / BB /*-
ПромсвязьБ-14	25.04.2014	0,72	25.10.13	6,20%	102,04	0,05%	3,35%	6,08%	302	-9,2	226	500	USD	/ Baa2 / BB-
ПромсвязьБ-16*	08.07.2016	2,58	08.01.14	11,25%	111,81	-0,04%	6,74%	10,06%	610	-3,2	469	200	USD	/ Baa3 / B+
ПромсвязьБ-17	25.04.2017	3,23	25.10.13	8,50%	106,76	-0,01%	6,43%	7,96%	579	-4,0	438	400	USD	/ Baa2 / BB-
ПромсвязьБ-19*	06.11.2019	4,73	06.11.13	10,20%	106,72	0,01%	8,78%	9,56%	728	-10,9	469	600	USD	/ Baa3 / B+
ПСБ-15*	29.09.2015	2,04	29.09.13	5,01%	102,34	-0,04%	3,87%	4,90%	355	0,9	278	400	USD	/ Baa1 / BBB-
РенКап-16	21.04.2016	0,70	21.10.13	11,00%	99,63	0,31%	11,15%	11,04%	1082	-14,9	1006	325	USD	B/ B3 / B
РенКред-16	31.05.2016	2,56	30.11.13	7,75%	98,73	0,03%	8,26%	7,85%	762	-5,5	717	350	USD	B+/ B2 / B
РСХБ-14	14.01.2014	0,45	14.01.14	7,13%	102,57	0,07%	1,37%	6,95%	104	-19,3	28	720	USD	/ Baa3 / BBB /*-

РСХБ-17	15.05.2017	3,40	15.11.13	6,30%	106,96	0,04%	4,29%	5,89%	365	-5,7	224	584	USD	/	Baa3	/	BBB / <sup>+</sup>
РСХБ-17-2	27.12.2017	3,97	27.12.13	5,30%	103,10	0,06%	4,51%	5,14%	339	-9,8	189	1 300	USD	/	Baa3	/	BBB / <sup>+</sup>
РСХБ-18	29.05.2018	4,12	29.11.13	7,75%	112,64	-0,04%	4,78%	6,88%	366	-7,4	216	980	USD	/	Baa3	/	BBB / <sup>+</sup> BBB-
РСХБ-21	03.06.2021	2,63	03.12.13	6,00%	100,75	-0,23%	5,88%	5,96%	524	-0,6	383	800	USD	/	Ba3	/	/ <sup>+</sup>
Русский Стандарт-15*	16.12.2015	2,20	16.12.13	7,73%	102,15	0,53%	6,73%	7,57%	641	-26,2	564	200	USD	B-/	B1	/	/
Русский Стандарт-16*	01.12.2016	2,97	01.12.13	7,56%	100,54	0,04%	7,37%	7,52%	673	-5,7	532	200	USD	B-/	B1	/	/
Русский Стандарт-17*	11.07.2017	1,82	11.01.14	9,25%	106,57	-0,20%	7,30%	8,68%	698	4,8	621	525	USD	B+/	Ba3	/	B+
Русский Стандарт-18*	10.04.2018	3,72	10.10.13	10,75%	106,78	-0,03%	8,94%	10,07%	782	-7,6	689	350	USD	B-/	B1	/	B
Сбербанк-15	07.07.2015	1,85	07.01.14	5,50%	106,28	0,03%	2,16%	5,17%	183	-3,3	107	1 500	USD	/	Baa1	/	BBB
Сбербанк-17	24.03.2017	3,31	24.09.13	5,40%	106,47	0,01%	3,49%	5,07%	286	-4,6	144	1 250	USD	/	Baa1	/	BBB
Сбербанк-17-2	07.02.2017	3,20	07.08.13	4,95%	104,94	0,01%	3,45%	4,72%	281	-4,7	140	1 300	USD	/	Baa1	/	BBB
Сбербанк-19	28.06.2019	5,16	28.12.13	5,18%	103,73	0,07%	4,45%	4,99%	296	-12,0	37	1 000	USD	/	Baa1	/	BBB
Сбербанк-22	07.02.2022	6,64	07.08.13	6,13%	106,29	-0,04%	5,20%	5,76%	305	-12,8	116	1 500	USD	/	Baa1	/	BBB
Сбербанк-22-2*	29.10.2022	7,32	29.10.13	5,13%	94,89	0,13%	5,85%	5,40%	370	-15,1	180	2 000	USD	/	Baa3	/	BBB-
Сбербанк-23с	23.05.2023	7,63	23.11.13	5,25%	93,41	0,20%	6,15%	5,62%	401	-16,0	211	1 000	USD	/	/	/	BBB-
ТКС-14	21.04.2014	0,69	21.10.13	11,50%	105,47	-0,05%	3,71%	10,90%	339	3,5	262	175	USD	/	B2	/	B+
ТКС-15	18.09.2015	1,90	18.09.13	10,75%	108,93	-0,09%	6,20%	9,87%	588	3,0	511	250	USD	/	B2	/	B+
ТКС-18*	06.06.2018	3,69	06.12.13	14,00%	114,19	0,10%	10,20%	12,26%	908	-11,3	816	200	USD	/	B3	/	B
ТранскапиталБ-17	18.07.2017	3,46	18.01.14	7,74%	94,50	-3,04%	9,43%	8,19%	831	84,6	739	100	USD	/	B2	/	/
ХКФ-14	18.03.2014	0,61	18.09.13	7,00%	102,61	0,06%	2,77%	6,82%	245	-12,6	169	500	USD	NR/	Ba3	/	BB
ХКФ-20*	24.04.2020	3,85	24.10.13	9,38%	105,16	-0,31%	8,35%	8,92%	723	-2,0	573	500	USD	/	B1	/	BB-

Источник: Bloomberg, Отдел исследований Альфа-Банка

\* - Доходность и дюрация рассчитываются к дате исполнения опциона на покупку

### Илл. 9: Динамика российских корпоративных еврооблигаций в разбивке по секторам

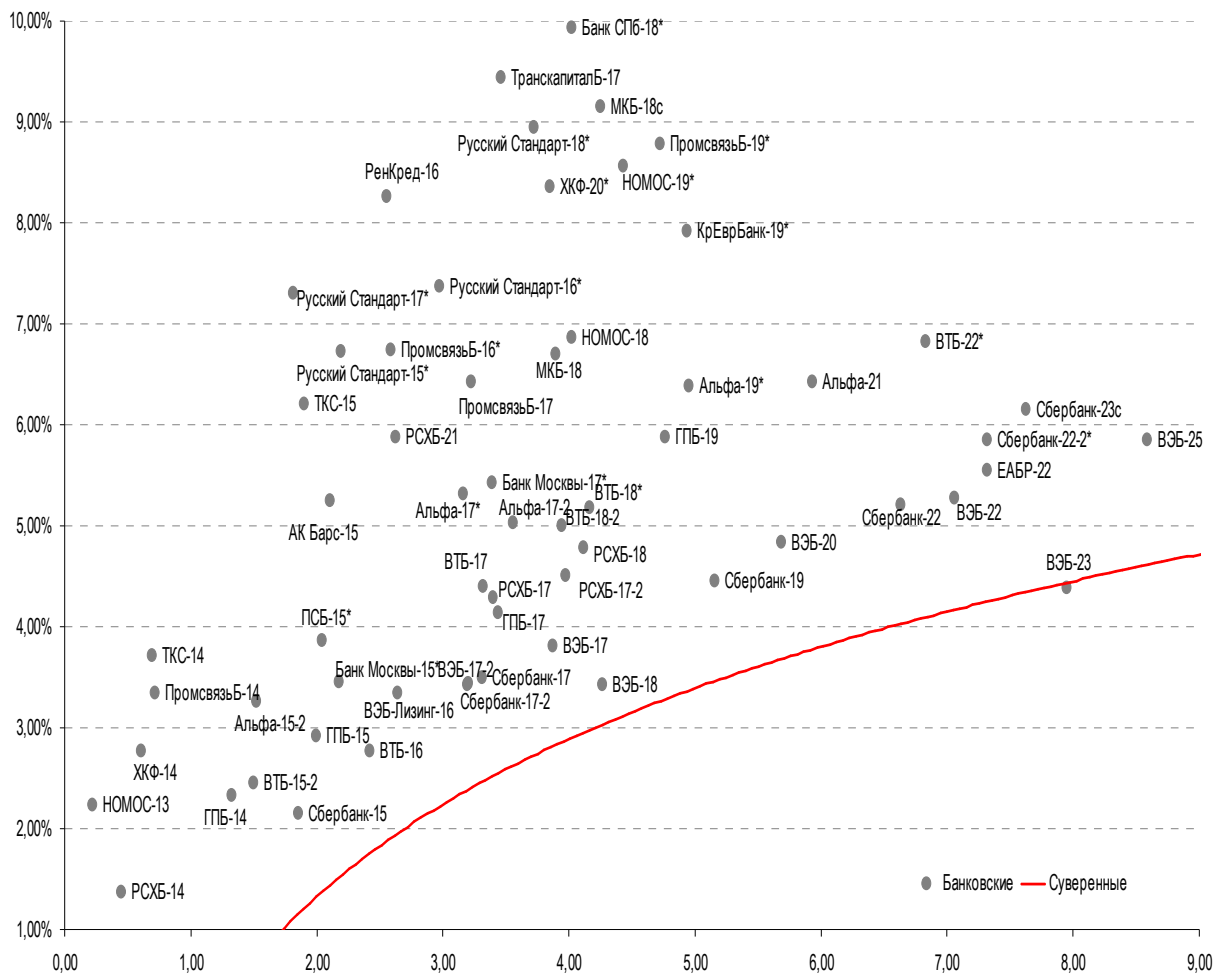
	Дата погаш-я	Дюра-ция, лет	Дата ближ. купона	Ставка купона	Цена закрыти-я	Измене-ние	Дох-сть к оферте/ погаш-ю	Текущ дох-сть	Спред по дю-рации	Спред к сувер. евро-облиг.	Изм. спреда	Объем выпуска млн	Валюта	Рейтинги S&P/Moodys/ Fitch	
														BB+/	/ BB
<b>Нефтегазовые</b>															
БК Евразия-20	17.04.2020	5,68	17.10.13	4,88%	93,58	0,22%	6,05%	5,21%	456	-14,5	245	600	USD	BB+/	/ BB
Газпром-14	25.02.2014	0,56	25.02.14	5,03%	102,18	-0,01%	1,11%	4,92%	--	--	--	780	EUR	BBB/	Baa1 / BBB
Газпром-14-2	31.10.2014	1,20	31.10.13	5,36%	104,83	0,00%	1,41%	5,12%	--	--	--	700	EUR	BBB/	Baa1 / BBB
Газпром-14-3	31.07.2014	0,98	31.01.14	8,13%	106,17	-0,05%	1,83%	7,65%	151	2,4	75	1 250	USD	BBB/	Baa1 / BBB
Газпром-15-1	01.06.2015	1,78	01.06.14	5,88%	107,30	0,01%	1,78%	5,48%	--	--	--	1 000	EUR	BBB/	Baa1 / BBB
Газпром-15-2	04.02.2015	1,43	04.02.14	8,13%	109,40	0,03%	1,73%	7,43%	--	--	--	850	EUR	BBB/	Baa1 / BBB
Газпром-15-3	29.11.2015	2,21	29.11.13	5,09%	106,35	0,04%	2,27%	4,79%	195	-3,3	118	1 000	USD	BBB/	Baa1 / BBB
Газпром-16	22.11.2016	3,02	22.11.13	6,21%	109,45	-0,11%	3,18%	5,68%	254	-0,7	113	1 350	USD	BBB/	Baa1 / BBB
Газпром-17	22.03.2017	3,37	22.03.14	5,14%	107,44	0,16%	2,95%	4,78%	--	--	--	500	EUR	BBB/	Baa1 / BBB
Газпром-17-2	02.11.2017	3,79	02.11.13	5,44%	109,31	0,07%	3,07%	4,98%	--	--	--	500	EUR	BBB/	Baa1 / BBB
Газпром-17-3	15.03.2017	3,41	15.03.14	3,76%	103,06	0,17%	2,85%	3,64%	--	--	--	1 400	EUR	BBB/	Baa1 / BBB
Газпром-18	13.02.2018	3,99	13.02.14	6,61%	114,22	0,05%	3,18%	5,78%	--	--	--	1 200	EUR	BBB/	Baa1 / BBB
Газпром-18-2	11.04.2018	3,97	11.10.13	8,15%	116,85	-0,18%	4,15%	6,97%	303	-3,8	153	1 100	USD	BBB/	Baa1 / BBB
Газпром-20	06.02.2020	5,69	06.08.13	3,85%	95,36	0,22%	4,68%	4,04%	319	-14,4	108	800	USD	BBB/	Baa1 / BBB
Газпром-20-2	20.03.2020	5,98	20.03.14	3,39%	98,54	0,06%	3,64%	3,44%	--	--	--	1 000	EUR	BBB/	Baa1 / BBB
Газпром-22	07.03.2022	6,64	07.09.13	6,51%	108,38	-0,03%	5,28%	6,01%	314	-12,8	124	1 300	USD	BBB/	Baa1 / BBB
Газпром-22-2	19.07.2022	7,31	19.01.14	4,95%	98,04	0,12%	5,23%	5,05%	308	-15,0	118	1 000	USD	BBB/	Baa1 / BBB
Газпром-25	21.03.2025	9,25	21.03.14	4,36%	101,31	-0,01%	4,22%	4,31%	--	--	--	500	EUR	BBB/	Baa1 / BBB
Газпром-28	06.02.2028	9,95	06.08.13	4,95%	88,15	-0,06%	6,20%	5,62%	349	-12,3	82	900	USD	BBB/	Baa1 / BBB
Газпром-34	28.04.2034	10,72	28.10.13	8,63%	120,87	-0,98%	6,74%	7,14%	403	-3,7	137	1 200	USD	BBB/	Baa1 / BBB
Газпром-37	16.08.2037	11,76	16.08.13	7,29%	108,14	-1,11%	6,61%	6,74%	390	-3,5	122	1 250	USD	BBB/	Baa1 / BBB
ГазпромНефть-18	26.04.2018	4,45	26.04.14	2,93%	97,56	0,02%	3,50%	3,01%	--	--	--	750	EUR	BBB-/	Baa3 /
ГазпромНефть-22	19.09.2022	7,43	19.09.13	4,38%	92,92	0,04%	5,36%	4,71%	322	-13,9	132	1 500	USD	BBB-/	Baa3 /
Лукойл-14	05.11.2014	1,21	05.11.13	6,38%	106,23	-0,07%	1,37%	6,00%	104	3,4	28	900	USD	BBB/	Baa2 / BBB-
Лукойл-17	07.06.2017	3,47	07.12.13	6,36%	111,07	-0,03%	3,27%	5,72%	215	-7,4	122	500	USD	BBB/	Baa2 / BBB-
Лукойл-18	24.04.2018	4,36	24.10.13	3,42%	99,19	0,02%	3,60%	3,44%	248	-8,7	99	1 500	USD	BBB/	Baa2 / BBB-
Лукойл-19	05.11.2019	5,15	05.11.13	7,25%	114,66	-0,02%	4,53%	6,32%	304	-10,3	45	600	USD	BBB/	Baa2 / BBB-
Лукойл-20	09.11.2020	5,95	09.11.13	6,13%	107,40	0,00%	4,90%	5,70%	275	-13,4	130	1 000	USD	BBB/	Baa2 / BBB-
Лукойл-22	07.06.2022	6,88	07.12.13	6,66%	110,41	0,05%	5,17%	6,03%	303	-14,1	113	500	USD	BBB/	Baa2 / BBB-
Лукойл-23	24.04.2023	7,80	24.10.13	4,56%	94,01	0,04%	5,36%	4,85%	265	-13,5	132	1 500	USD	BBB/	Baa2 / BBB-
НК Альянс-15	11.03.2015	1,48	11.09.13	9,88%	107,97	-0,05%	4,67%	9,15%	434	1,4	358	350	USD	B+/	/ B
НК Альянс-20	04.05.2020	5,40	04.11.13	7,00%	99,48	-0,50%	7,09%	7,04%	560	-1,1	349	500	USD	B+/	/ B
Новатэк-16	03.02.2016	2,32	03.08.13	5,33%	105,60	0,20%	2,99%	5,04%	266	-9,8	190	600	USD	BBB-/	Baa3 / BBB-
Новатэк-21	03.02.2021	5,93	03.08.13	6,60%	109,15	0,07%	5,12%	6,05%	297	-14,5	152	650	USD	BBB-/	Baa3 / BBB-
Новатэк-22	13.12.2022	7,64	13.12.13	4,42%	92,25	0,11%	5,49%	4,79%	334	-14,8	145	1 000	USD	BBB-/	Baa3 / BBB-
Роснефть-17	06.03.2017	3,38	06.09.13	3,15%	99,27	0,18%	3,37%	3,17%	273	-9,6	132	1 000	USD	BBB/	Baa1 / BBB / <sup>+</sup>
Роснефть-22	06.03.2022	7,11	06.09.13	4,20%	92,73	-0,08%	5,26%	4,53%	311	-12,1	122	2 000	USD	BBB/	Baa1 / BBB / <sup>+</sup>
ТНК-ВР-15	02.02.2015	1,46	02.02.14	6,25%	105,71	0,04%	2,35%	5,91%	203	-4,7	127	500	USD	BBB/	Baa2 / <sup>+</sup> / BBB / <sup>+</sup>
ТНК-ВР-16	18.07.2016	2,72	18.01.14	7,50%	111,96	0,05%	3,23%	6,70%	259	-6,5	118	1 000	USD	BBB/	Baa2 / <sup>+</sup> / BBB / <sup>+</sup>
ТНК-ВР-17	20.03.2017	3,24	20.09.13	6,63%	110,44	0,15%	3,54%	6,00%	290	-9,0	149	800	USD	BBB/	Baa2 / <sup>+</sup> / BBB / <sup>+</sup>
ТНК-ВР-18	13.03.2018	3,91	13.09.13	7,88%	116,86	0,18%	3,85%	6,74%	273	-12,9	123	1 100	USD	BBB/	Baa2 / <sup>+</sup> / BBB / <sup>+</sup>
ТНК-ВР-20	02.02.2020	5,39	02.02.14	7,25%	114,68	0,18%	4,61%	6,32%	312	-14,2	53	500	USD	BBB/	Baa2 / <sup>+</sup> / BBB / <sup>+</sup>
Транснефть-14	05.03.2014	0,58	05.09.13	5,67%	102,66	-0,02%	1,14%	5,52%	82	-0,1	5	1 300	USD	BBB/	Baa1 /

### Металлургические

Евраз-15	10.11.2015	2,09	10.11.13	8,25%	107,67	-0,05%	4,65%	7,66%	433	0,9	356	577 USD	B+/	B1	/BB-
Евраз-17	24.04.2017	3,26	24.10.13	7,40%	100,81	0,03%	7,14%	7,34%	651	-5,1	510	600 USD	B+/	B1	/BB-
Евраз-18	24.04.2018	3,86	24.10.13	9,50%	107,71	-0,50%	7,53%	8,82%	640	4,8	491	509 USD	B+/	B1	/BB-
Евраз-18-2	27.04.2018	4,05	27.10.13	6,75%	97,46	0,13%	7,39%	6,93%	627	-11,6	477	850 USD	B+/	B1	/BB-
Евраз-20	22.04.2020	5,38	22.10.13	6,50%	91,30	-0,29%	8,21%	7,12%	671	-5,0	412	1 000 USD	B+/		/BB-
Кокс-16	23.06.2016	2,62	23.12.13	7,75%	93,88	-0,09%	10,24%	8,26%	960	-0,4	819	319 USD	CCC+/	B3	/
Металлоинвест-16	21.07.2016	2,75	21.01.14	6,50%	105,16	0,03%	4,62%	6,18%	398	-5,5	257	750 USD	/	Ba2	/BB-
Металлоинвест-20	17.04.2020	5,55	17.10.13	5,63%	94,04	0,35%	6,74%	5,98%	525	-16,9	314	1 000 USD	BB-/	Ba2	/BB-
НЛМК-18	19.02.2018	4,07	19.08.13	4,45%	96,37	0,46%	5,36%	4,62%	424	-19,6	274	800 USD	BB+/	Baa3	/BBB-
НЛМК-19	26.09.2019	5,27	26.09.13	4,95%	96,23	0,26%	5,68%	5,14%	419	-15,5	160	500 USD	BB+/	Baa3	/BBB-
НорНикель-18	30.04.2018	4,28	31.10.13	4,38%	97,51	0,22%	4,97%	4,49%	385	-13,4	235	750 USD	BBB-/	Baa2	/BB+
Распадская-17	27.04.2017	3,25	27.10.13	7,75%	101,05	-0,07%	7,42%	7,67%	678	-2,3	537	400 USD	/	B1	/B+
Северсталь-14	19.04.2014	0,69	19.10.13	9,25%	105,24	-0,06%	1,82%	8,79%	150	4,7	74	375 USD	BB+/	Ba1	/BB
Северсталь-16	26.07.2016	2,77	26.01.14	6,25%	105,78	0,16%	4,17%	5,91%	353	-10,3	212	500 USD	BB+/	Ba1	/BB
Северсталь-17	25.10.2017	3,71	25.10.13	6,70%	106,11	0,12%	5,07%	6,31%	395	-11,6	303	1 000 USD	BB+/	Ba1	/BB
Северсталь-18	19.03.2018	4,16	19.09.13	4,45%	96,46	0,12%	5,32%	4,61%	420	-11,2	270	600 USD	BB+/	NR	/BB
Северсталь-22	17.10.2022	7,02	17.10.13	5,90%	92,79	-0,08%	6,97%	6,36%	483	-12,1	293	750 USD	BB+/	Ba1	/
ТМК-18	27.01.2018	3,89	27.01.14	7,75%	104,80	0,32%	6,50%	7,40%	538	-16,8	388	500 USD	B+/	B1	/
ТМК-20	03.04.2020	5,34	03.10.13	6,75%	97,29	-0,02%	7,27%	6,94%	577	-10,2	318	500 USD	B+/	B1	/
<b>Телекоммуникационные</b>															
МТС-20	22.06.2020	5,44	22.12.13	8,63%	118,81	0,08%	5,33%	7,26%	383	-12,2	173	750 USD	BB+/	Ba2	/BB+
МТС-23	30.05.2023	7,74	30.11.13	5,00%	93,94	0,38%	5,82%	5,32%	367	-18,3	177	500 USD	BB-/	Ba2	/BB+
Вымпелком-14	29.06.2014	0,89	29.09.13	4,28%	101,47	0,04%	2,63%	4,21%	231	-5,7	155	200 USD	BB/	Ba3	/
Вымпелком-16	23.05.2016	2,54	23.11.13	8,25%	110,13	0,01%	4,37%	7,49%	374	-4,9	329	600 USD	BB/	Ba3	/
Вымпелком-16-2	02.02.2016	2,35	02.02.14	6,49%	105,14	-0,04%	4,30%	6,18%	398	0,1	322	500 USD	BB/	Ba3	/
Вымпелком-17	01.03.2017	3,19	01.09.13	6,25%	105,14	0,16%	4,68%	5,95%	404	-9,4	263	500 USD	BB/	Ba3	/
Вымпелком-18	30.04.2018	3,94	31.10.13	9,13%	115,95	0,08%	5,28%	7,87%	415	-10,6	266	1 000 USD	BB/	Ba3	/
Вымпелком-19	13.02.2019	4,75	13.08.13	5,20%	98,77	0,12%	5,46%	5,26%	397	-13,0	138	600 USD	BB/	Ba3	/
Вымпелком-21	02.02.2021	5,89	02.02.14	7,75%	107,36	0,03%	6,49%	7,22%	435	-76,5	289	1 000 USD	BB/	Ba3	/
Вымпелком-22	01.03.2022	6,34	01.09.13	7,50%	104,44	0,12%	6,81%	7,19%	466	-15,2	321	1 500 USD	BB/	Ba3	/
Вымпелком-23	13.02.2023	7,11	13.08.13	5,95%	93,52	0,05%	6,89%	6,36%	474	-14,0	284	1 000 USD	BB/	Ba3	/
<b>Прочие</b>															
АПРОСА-20	03.11.2020	5,67	03.11.13	7,75%	109,90	0,13%	6,04%	7,05%	455	-12,9	244	1 000 USD	BB-/	Ba3	/BB-/*+
АПРОСА-14	17.11.2014	1,23	17.11.13	8,88%	108,48	-0,00%	2,17%	8,18%	185	-2,3	109	500 USD	BB-/	Ba3	/BB-/*+
АФК-Система-19	17.05.2019	4,83	17.11.13	6,95%	105,05	0,14%	5,91%	6,62%	441	-13,7	182	500 USD	BB/		/BB-
ДВМП-18	02.05.2018	3,94	02.11.13	8,00%	95,21	0,18%	9,26%	8,40%	814	-12,8	665	550 USD	BB-/		/B+
ДВМП-20	02.05.2020	5,08	02.11.13	8,75%	95,29	0,06%	9,71%	9,18%	822	-11,8	563	325 USD	BB-/		/B+
Еврохим-17	12.12.2017	3,93	12.12.13	5,13%	98,46	-0,42%	5,52%	5,21%	440	2,6	291	750 USD	BB/		/BB
КЗОС-15	19.03.2015	1,49	19.09.13	10,00%	97,44	0,00%	11,75%	10,26%	1143	-0,9	1067	101 USD	NR/		/C
ПолюсЗолото-20	29.04.2020	5,61	29.10.13	5,63%	97,50	-0,61%	6,08%	5,77%	459	0,5	248	750 USD	BB+/		/BBB-
РЖД-17	03.04.2017	3,32	03.10.13	5,74%	107,56	0,07%	3,52%	5,34%	288	-6,6	147	1 500 USD	BBB/	Baa1	/BBB
РЖД-21	20.05.2021	6,92	20.05.14	3,37%	95,61	0,09%	4,04%	3,53%	--	--	--	1 000 EUR	BBB/	Baa1	/BBB
РЖД-22	05.04.2022	6,88	05.10.13	5,70%	103,82	0,01%	5,15%	5,49%	300	-13,5	110	1 400 USD	BBB/	Baa1	/BBB
Сибур-18	31.01.2018	4,16	31.01.14	3,91%	95,97	0,14%	4,92%	4,08%	380	-11,6	231	1 000 USD	/	Ba1	/BB+
СИНЕК-15	03.08.2015	1,83	03.08.13	7,70%	106,81	-0,06%	4,12%	7,21%	380	1,5	303	250 USD	/	Ba1	/BBB-
Совкомфлот-17	27.10.2017	3,79	27.10.13	5,38%	99,68	0,13%	5,46%	5,39%	434	-11,6	341	800 USD	/	Ba3	/BB
Уралкалий-18	30.04.2018	4,33	31.10.13	3,72%	93,05	0,52%	5,40%	4,00%	428	-20,3	278	650 USD	/Baa3/*-		/BBB-
Фосагро-18	13.02.2018	4,08	13.08.13	4,20%	97,47	-0,21%	4,83%	4,31%	371	-2,9	221	500 USD	/	Baa3	/BB+

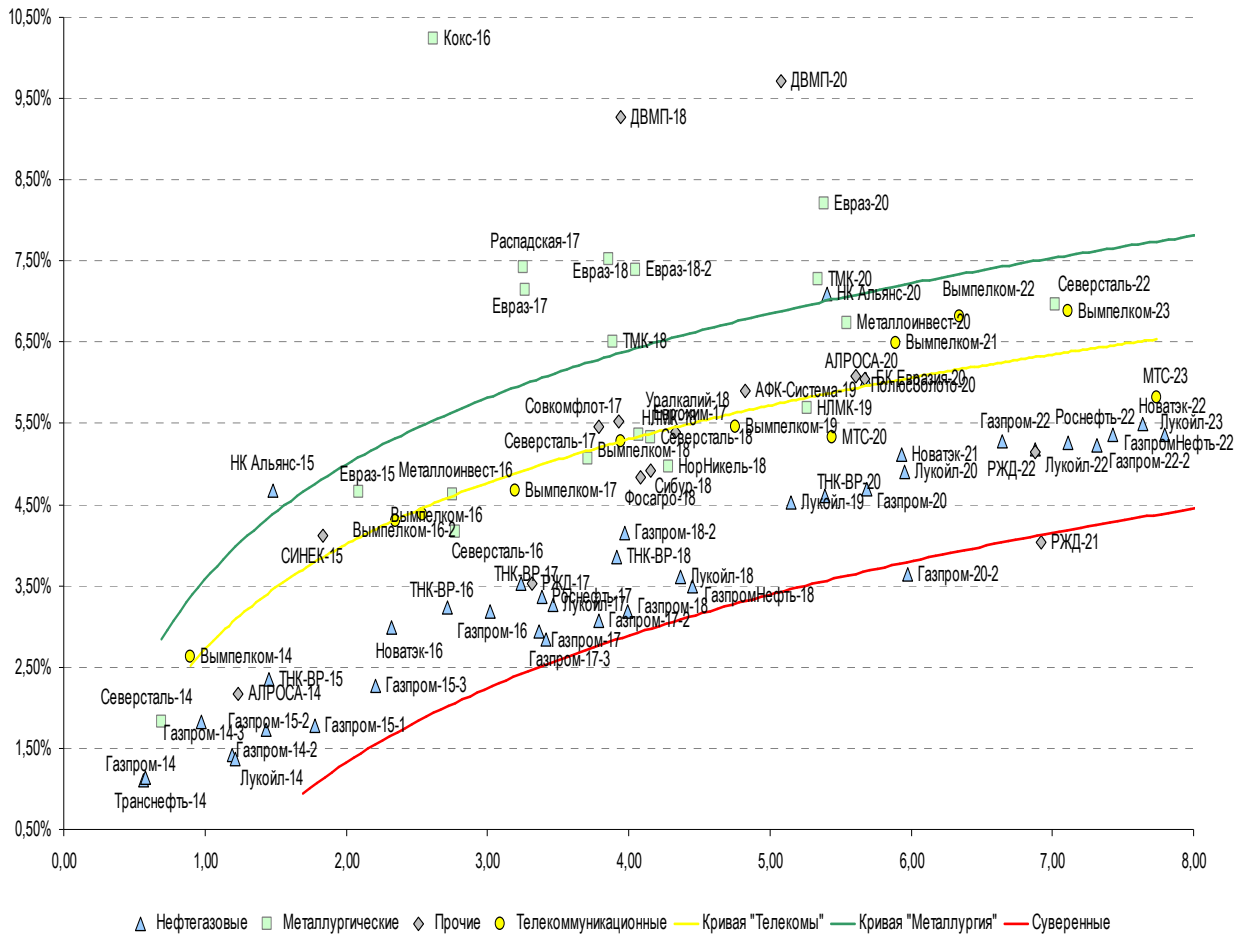
Источник: Bloomberg, Отдел исследований Альфа-Банка

**Илл. 10: Доходность российских еврооблигаций банковского сектора**



Источник: Bloomberg

Илл. 11: Доходность российских корпоративных еврооблигаций



Источник: Bloomberg

## Информация

<b>Альфа-Банк (Москва)</b>	Россия, Москва, 107078, пр-т Академика Сахарова, 12
<b>Управление долговых ценных бумаг и деривативов Торговые операции</b>	Саймон Вайн, Руководитель Управления (+7 495) 745-7896 Олег Артеменко, директор по финансированию (7 495) 785-74 05 Константин Зайцев, директор по торговым операциям (7 495) 785-74 08 Михаил Грачев, директор по торговым операциям (7 495) 785-74 04 Сергей Осмачек, трейдер (7 495) 783 51 02 Игорь Панков, директор по продажам (7 495) 786-48 92 Владислав Корзан, вице-президент по продажам (7 495) 783-51 03 Дэвид Мэтлок, директор по международным продажам (7 495) 783-50 29 Ольга Паркина, вице-президент по продажам (7 495) 785-74 09 Егор Романченко, специалист по продажам (7 495) 786-48 97
<b>Аналитическая поддержка</b>	Екатерина Леонова, вице-президент, долговой аналитик (7 495) 974-25 15 (доб. 8523) Татьяна Цилюрик, аналитик по внешнедолговым рынкам (7 495) 974-25 15 (доб. 7669) Александр Курбат, кредитный аналитик (7 495) 780-63 78
<b>Долговой рынок капитала</b>	Александр Гуня, директор на долговом рынке капитала (7 495) 974-25 15 доб. 6368/3437 Наталья Юркова, вице-президент на долговом рынке капитала (7 495) 785-96 71

© Альфа-Банк, 2013 г. Все права защищены. Генеральная лицензия ЦБ РФ № 1326 от 29.01.1998 г.

Настоящий отчет и содержащаяся в нем информация являются исключительной собственностью Альфа-Банка.

Несанкционированное копирование, воспроизводство и распространение настоящего материала, частично или полностью, в отсутствие разрешения Альфа-Банка в письменной форме строго запрещено.

Данный материал предназначен ОАО «Альфа-Банк» (далее – «Альфа-Банк») для распространения в Российской Федерации. Он не предназначен для распространения среди частных инвесторов. Несмотря на то, что приведенная в данном материале информация получена из источников, которые, по мнению Альфа-Банка, являются надежными, Альфа-Банк, его руководящие и прочие сотрудники не делают заявлений и не дают заверений ни в прямой, ни в косвенной форме, относительно своей ответственности за точность, полноту такой информации и отсутствие в данном материале каких-либо важных сведений. Любая информация и любые суждения, приведенные в данном материале, могут быть изменены без предупреждения. Альфа-Банк не дает заверений и не заявляет, что упомянутые в данном материале ценные бумаги и/или суждения предназначены для всех его получателей. Данный материал и содержащиеся в нем сведения несут исключительно информативный характер и не могут рассматриваться ни как приглашение или побуждение сделать оферту, ни как просьба купить или продать ценные бумаги или другие финансовые инструменты, или осуществить какую-либо иную инвестиционную деятельность. Альфа-Банк и связанные с ним компании, руководящие сотрудники и прочие сотрудники всех этих структур, в т.ч. лица, участвующие в подготовке и издании данного материала, могут иметь отношения с маркет-мейкерами, а иногда и выступать в качестве таковых, а также в качестве консультантов, брокеров или представителей коммерческого или инвестиционного банка в отношении ценных бумаг, финансовых инструментов или компаний, упомянутых в данном материале, либо входить в органы управления таких компаний. Ценные бумаги с номиналом в иностранной валюте подвержены колебаниям валютного курса, которые могут привести к снижению их стоимости, цены или дохода от вложений в них. Кроме того, инвесторы, вкладывающие средства в ценные бумаги типа АДР, стоимость которых изменяется в зависимости от курса иностранных валют, принимают на себя валютный риск. Инвестиции в России и в российские ценные бумаги сопряжены со значительным риском, поэтому инвесторы, прежде чем вкладывать средства в такие бумаги, должны провести собственное исследование и изучить экономические и финансовые показатели самостоятельно. Инвесторы должны обсудить со своими финансовыми консультантами риски, связанные с таким приобретением. Альфа-Банк и их дочерние компании могут публиковать данный материал в других странах. Поскольку распространение данной публикации на территории других государств может быть ограничено законом, лица, в чьем распоряжении окажется данный материал, должны быть информированы о таких ограничениях и соблюдать их. Любые случаи несоблюдения указанных ограничений могут рассматриваться как нарушение закона о ценных бумагах и других соответствующих законов, действующих в той или иной стране. **Примечание, касающееся законодательства США о ценных бумагах:** Данная публикация распространяется в США компанией Alforta Capital Markets, Inc. (далее «Alforta»), являющейся дочерней компанией Альфа-груп, постольку, поскольку это разрешено законодательством США по ценным бумагам и другими соответствующими законами и положениями. В этой связи Alforta несет ответственность за содержание данного исследования. Лица на территории США, получившие данную публикацию и желающие осуществить сделку с той или иной ценной бумагой или финансовым инструментом, анализируемым в ней, должны делать это только после уведомления об этом представителя Alforta в США. Любые случаи несоблюдения данных ограничений могут рассматриваться как нарушение законодательства США о ценных бумагах.